

Plan Gospodarki Niskoemisyjnej w Jeziorzanach

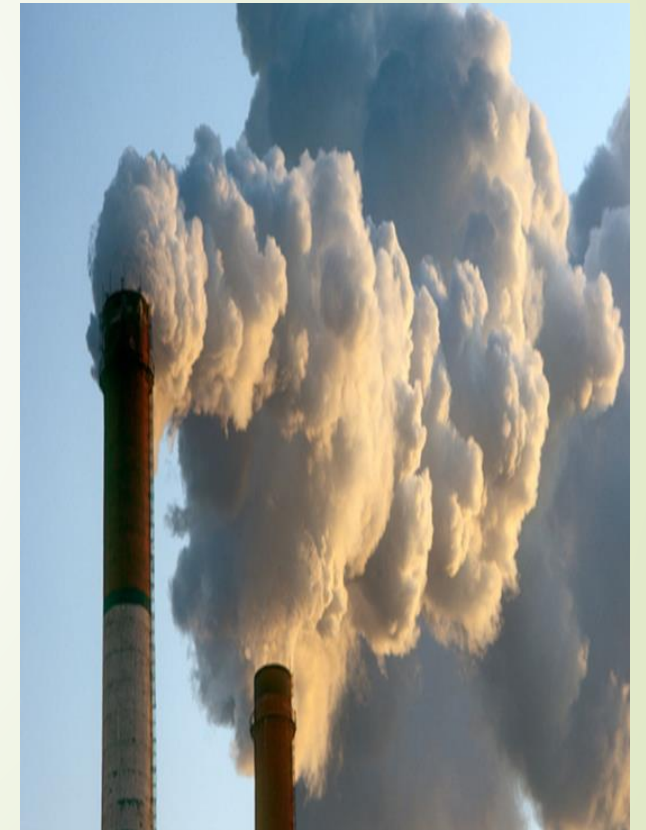
w pigułce

Dr Tadeusz Zakrzewski
Bioenergetics Consulting

Cel wykonania PGN

Plan gospodarki niskoemisyjnej to dokument o znaczeniu strategicznym. Wskazuje się w nim działania prowadzące do transformacji wszystkich gminnych sektorów gospodarki, której efektami będą:

- ❖ redukcja emisji gazów cieplarnianych,
- ❖ zwiększenie udziału energii pochodzącej ze źródeł odnawialnych
- ❖ redukcja zużycia energii finalnej poprzez podniesienie efektywności energetycznej.



Cel wykonania PGN

**Cele
strategiczne**

**Realizacja
polityki
energetyczne
j państwa**

**Zwiększenie
poziomu
bezpieczeństwa
energetycznego
gminy**

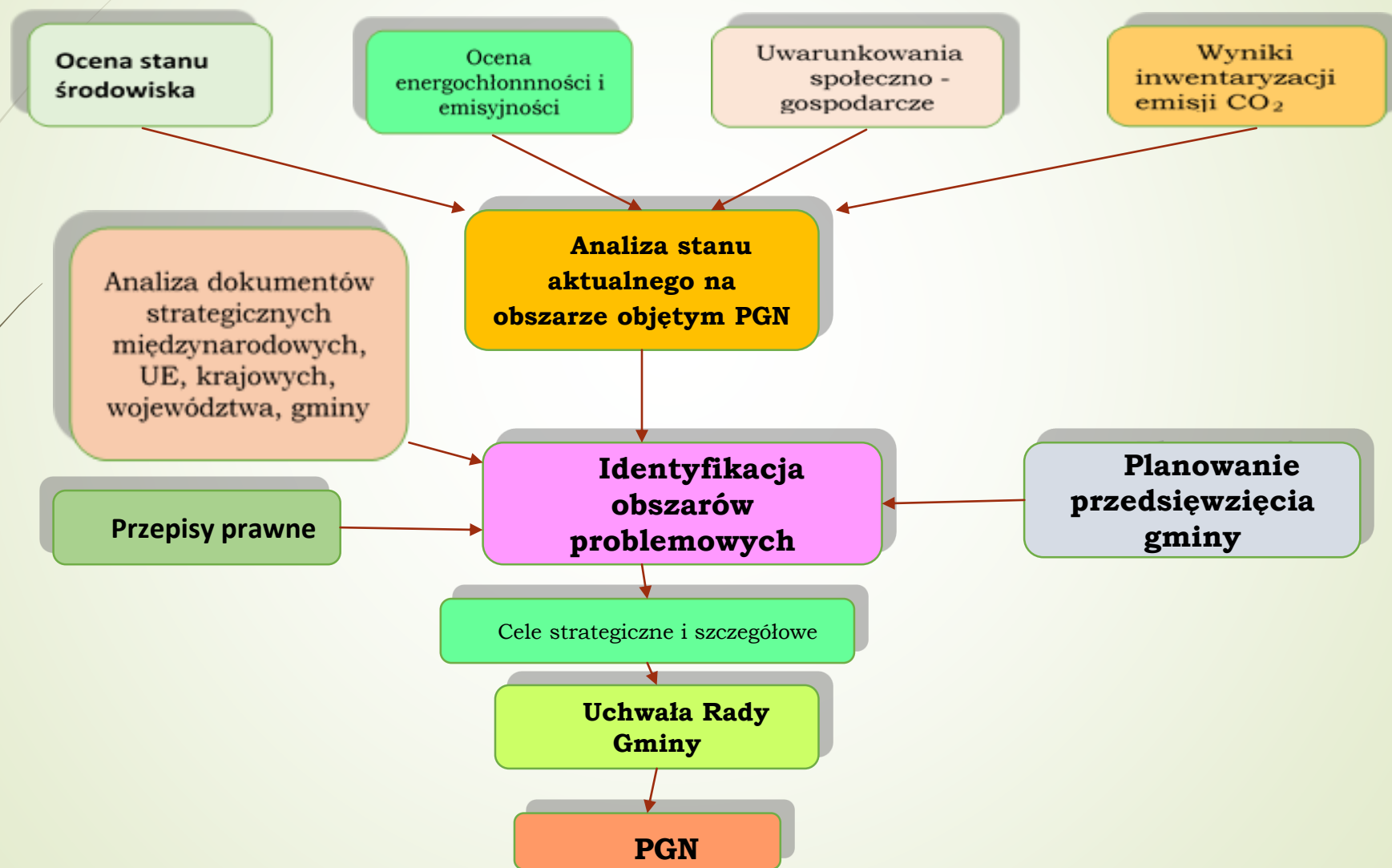
**Ochrona
środowiska i
redukcja
emisji**

Dokumenty strategiczne Kraju i województwa Lubelskiego odnoszące się do OZE i EE

Przy opracowaniu PGN uwzględniono związane z tematyką dokumenty strategiczne (na poziomie międzynarodowym, UE, krajowym, regionalnym i gminnym), polityki, konwencje, przepisy prawne, a także dostępne wytyczne, w tym *Szczegółowe zalecenia dotyczące struktury planu gospodarki niskoemisyjnej*, a w szczególności:

- Strategia Rozwoju Województwa Lubelskiego na lata 2006 – 2020;
- Programu ochrony środowiska województwa lubelskiego na lata 2012-2015 z perspektywą do roku 2019;
- Wojewódzkiego Programu rozwoju alternatywnych źródeł energii;
- Planu zagospodarowania przestrzennego województwa lubelskiego;
- Regionalna strategia Innowacji Województwa Lubelskiego;
- Programu zrównoważonego rolnictwa i obszarów wiejskich województwa;
- Regionalny Program Operacyjny Województwa Lubelskiego na lata 2013 - 2020

Struktura dokumentu



Inwentaryzacja emisji dwutlenku węgla

Inwentaryzacja emisji stanowi punkt wyjścia do opracowania Planu Gospodarki Niskoemisyjnej. W efekcie jej przeprowadzenia uzyskano dane na temat zużycia energii na terenie gminy w roku bazowym, na podstawie których, powstaje cel redukcyjny w Mg, którego osiągnięcie pozwoliło zrealizować główny cel PGN, jakim jest ograniczenie emisji CO₂ o ponad 20% do 2020 roku



Wiatrak typu holenderskiego z 1910 r. w Zyguntowa (gm. Rybczewice), przeniesiony do Muzeum Wsi Lubelskiej w Lublinie.

Zakres i zasady inwentaryzacji

- Rok bazowy – Dla potrzeb określenia celu redukcji i zaplanowania działań konieczne jest opracowanie inwentaryzacji dla jak najbardziej aktualnego roku – inwentaryzacja prowadzona jest dla roku 2014.
- Zakres inwentaryzacji – inwentaryzacją objęte zostały wszystkie emisje gazów cieplarnianych wynikające ze zużycia energii finalnej na terenie gminy. Przez zużycie energii finalnej rozumie się zużycie: energii paliw kopalnych (na potrzeby gospodarczo-bytowe, transportowe i przemysłowe), ciepła sieciowego, energii elektrycznej, energii ze źródeł odnawialnych. Z inwentaryzacji wyłączony jest przemysł (także duże źródła spalania) objęty wspólnotowym systemem handlu uprawnieniami do emisji CO₂.



Raport inwentaryzacji emisji dwutlenku węgla

Zużycie nośników energii i emisja CO₂ w budynkach użyteczności publicznej na terenie gminy

| Gmina | Zużycie nośników energii [kWh/rok] | | | | |
|-------------------|---|------------|---------|---------------|---------------------|
| | Gaz ziemny | Olej opał. | Biomasa | Węgiel | Energia elektryczna |
| Jeziorzany | 407 320 | - | - | 11 865 | 215 900 |

| Gmina | Zużycie emisji CO₂ [t/rok] | | | | |
|-------------------|--|--------------|---------|--------|---------------------|
| | Gaz ziemny | Olej opałowy | Biomasa | Węgiel | Energia elektryczna |
| Jeziorzany | 82,27 | - | - | 4,11 | 225,84 |

Zużycie nośników energii i emisja CO₂ w handlu, usługach i przedsiębiorstwach

| Gmina | Zużycie nośników energii [kWh/rok] | | | | |
|------------|------------------------------------|--------------|---------|-------------|---------------------|
| | Gaz ziemny | Olej opałowy | Biomasa | Węgiel | Energia elektryczna |
| Jeziorzany | 1 929 770 | 376 483,88 | - | 2 519 580,0 | 2 955 823 |

| Gmina | Zużycie emisji CO ₂ [Mg/rok] | | | | |
|------------|---|--------------|---------|----------|---------------------|
| | Gaz ziemny | Olej opałowy | Biomasa | Węgiel | Energia elektryczna |
| Jeziorzany | 389,81 | 98,39 | - | 8 717,75 | 3 484,88 |

Zużycie nośników energii i emisja CO₂ w mieszkalnictwie

| Gmina | Zużycie nośników energii [kWh/rok] | | | | |
|-------------------|------------------------------------|--------------|---------|-------------------|---------------------|
| | Gaz ziemny | Olej opałowy | Biomasa | Węgiel | Energia elektryczna |
| Jeziorzany | 208 900,0 | - | - | 22837500,0 | 1 682,21 |

| Gmina | Zużycie emisji CO ₂ [Mg/rok] | | | | |
|-------------------|---|--------------|---------|-----------------|---------------------|
| | Gaz ziemny | Olej opałowy | Biomasa | Węgiel | Energia elektryczna |
| Jeziorzany | 421,98 | - | - | 7 901,80 | 1 993,41 |

Wyniki inwentaryzacji w obszarze oświetlenia ulicznego na terenie gminy

| | Zużycie energii elektrycznej | Emisja CO2 |
|-------------------|------------------------------|------------|
| | [kWh/rok] | [Mg/rok] |
| Jeziorzany | 135 230,00 | 160,25 |



Wyniki inwentaryzacji CO₂ w transporcie na terenie gminy

| | Zużycie energii z paliwa kWh/rok | Emisja CO ₂ .Mg/rok |
|-------------------|-------------------------------------|--------------------------------|
| Jeziorzany | 25 830 200 | 6 385,70 |

Podsumowanie inwentaryzacji

- gospodarstwa domowe mają znaczący, 41% udział w ogólnym zużyciu energii. Przeciętnie w gospodarstwach domowych zużywa się ok. 573 kWh energii elektrycznej w przeliczeniu na 1 mieszkańca.
- Gaz ziemny jest wykorzystywany jest w 4,8 % gospodarstw domowych, ale szacuje się, że połowa odbiorców używa go wyłącznie do gotowania posiłków, a tylko niewielki procent do ogrzewania mieszkań.
- Powszechnie jest zużywana energia elektryczna w gospodarstwach domowych w przeważającej części do oświetlenia oraz zasilania urządzeń AGD i RTV. Zastosowanie energii elektrycznej w celach grzewczych jest niewielkie, ze względu na wysokie ceny i istnienie tańszych substytutów
- Szacuje się, że największa liczba mieszkań (około 36%) została wybudowana w gminie Jeziorzany w latach 1961-1980, tj. w okresie intensywnego budownictwa mieszkaniowego, głównie wielorodzinnego.
- Liczba mieszkań w budynkach ocieplonych i nieocieplonych rozkładała się mniej więcej po połowie. Fakt wykonania ocieplenia jest tylko bardzo orientacyjną charakterystyką właściwości termicznych budynku.

Bilans emisji CO₂ z obszaru gminy Jeziorzany

| Emisja CO₂ [Mg/rok] | | | | | |
|---------------------------------------|--------------------|----------------------------------|---------------------|----------------|------------------|
| Obiekty komunalne | Obiekty mieszkalne | Handel, usługi, przedsiębiorstwa | Oświetlenie uliczne | Transport | Suma |
| 312,25 | 10 367,11 | 7 541,8 | 160,25 | 6385,70 | 24 767,91 |

Cel redukcyjny dla gminy Jeziorzany

| | 2014 | 2020 |
|---|-------------|----------------|
| Emisja CO2 - linia bazowa | 24 767,91 | - |
| Emisja docelowa (-20% linii bazowej) | 4 953,6 | 19 814,3 |
| Cel redukcji emisji | - | 4 953,6 |

Działania gminy Jeziorzany na rzecz redukcji emisji CO₂

Wizję gminy Jeziorzany która ma kształtować charakter działań podejmowanych w ramach niniejszego PGN.

Gmina Jeziorzany będzie ważnym ośrodkiem wzrostu powiatu lubartowskiego, gdzie realizowane będą przedsięwzięcia służące budowaniu nowego niskoemisyjnego profilu gospodarczego, przywracającego jej rangę w otoczeniu, zaś mieszkańcy będą kreować i aktywnie uczestniczyć w inicjatywach, wzmacniających walory miejsca w oparciu o atrakcyjność środowiska naturalnego i antropogenicznego.

PORÓWNANIE KOSZTÓW ZUŻYCIA ENERGII



➤ 11W



60W

| Moc pobierana | |
|---|-----------------------|
| 11 W | 60 W |
| Energia zużyta w ciągu roku | |
| 20 075 W (20,1 kWh) | 109 500 W (109,5 kWh) |
| Koszt energii zużytej w ciągu roku | |
| 11,04 zł | 60,23 zł |
| zysk: 49,19 zł | |
| Przybliżony koszt zakupu za szt. [brutto] | |
| 36,00 zł | 1,60 zł |
| ZWROT INWESTYCJI JUŻ PO 8 MIESIĄCACH | |
| OCHRONA ŚRODOWISKA NATURALNEGO | |
| Ilość CO2 wyemitowanego przy produkcji energii zużywanej w ciągu roku | |
| 20,1 kg | 109,5 kg |
| redukcja CO2 = 89,4kg | |

Przedsięwzięcia przewidziane do realizacji

| Działanie nr 1. - TERMOIZOLACJA (DOCIEPLENIE) I MODERNIZACJA INSTALACJI GRZEWCZYCH W BUDYNKACH MIESZKALNYCH | | | |
|--|-----------|---|-------------------------|
| Sektor Docelowy | | Budynki mieszkalne | |
| Organ Zarządzający | | Urząd Gminy | |
| Rodzaj działania | | Termoizolacja i modernizacja instalacji grzewczych w budynkach mieszkalnych | |
| Opis działania | | Ocieplenie przegród zewnętrznych w budynkach mieszkalnych, wymiana okien, modernizacja kotłowni oraz instalacji c.o. | |
| Zmniejszenie zużycia energii MWh | 4925, MWh | Zmniejszenie emisji MgCO ₂ | 1674 Mg CO ₂ |
| Szacowany koszt | | 4 290 000,00 zł | |
| Korzyści społeczne | | <ul style="list-style-type: none"> ⇒ wzrost świadomości społecznej mieszkańców, ⇒ poprawa jakości życia i zdrowia mieszkańców, ⇒ zmniejszenie kosztów utrzymania budynków, ⇒ zmniejszenie emisji CO₂ | |

Działanie nr 2 - ZAMIANA WĘGLA NA GAZ W BUDYNKACH MIESZKALNYCH

| | | | |
|---|---|---------------------------------------|------------------------|
| Sektor Docelowy | Budynki mieszkalne | | |
| Organ Zarządzający | Urząd Gminy | | |
| Rodzaj działania | Zamiana czynnika grzewczego w budynkach mieszkalnych z węgla na gaz | | |
| Opis działania | Wymiana kotłów i kuchenek węglowych na gazowe | | |
| Zmniejszenie zużycia energii MWh | 5230 MWh | Zmniejszenie emisji MgCO ₂ | 1056 MgCO ₂ |
| Szacowany koszt | 1 350 000,00 zł | | |
| Korzyści społeczne | poprawa jakości życia i zdrowia mieszkańców, zmniejszenie emisji CO ₂ , zmniejszenie kosztów utrzymania budynków, | | |

Działanie nr 3. - WYMIANA KOTŁÓW GRZEWCZYCH W BUDYNKACH MIESZKALNYCH

| | | | |
|---|---|---|-----------------------|
| Sektor Docelowy | Budynki mieszkalne | | |
| Organ Zarządzający | Urząd Gminy | | |
| Rodzaj działania | Wymiana kotłów grzewczych w budynkach mieszkalnych | | |
| Opis działania | Wymiana kotłów węglowych i gazowych na nowocześniejsze, modernizacja instalacji węglowych i gazowych | | |
| Zmniejszenie zużycia energii MWh | 2356 MWh | Zmniejszenie emisji MgCO₂ | 786 MgCO ₂ |
| Szacowany koszt | 1 950 000,00 zł | | |
| Korzyści społeczne | <ul style="list-style-type: none">⇒ poprawa jakości życia i zdrowia mieszkańców,⇒ zmniejszenie emisji CO₂,⇒ zmniejszenie kosztów utrzymania budynków - | | |

Działanie nr 4 - TERMOIZOLACJA (DOCIEPLENIE) I MODERNIZACJA INSTALACJI GRZEWczyCH W OBIEKTACH UŻYTECZNOŚCI PUBLICZNEJ, W BUDYNKACH GMINNYCH I BUDYNKACH WIELORODZINNYCH

| | | | |
|---|---|----------------------------------|----------|
| Sektor Docelowy | Budynki użyteczności publicznej, budynki gminne, budynki wielorodzinne | | |
| Organ Zarządzający | Urząd Gminy | | |
| Rodzaj działania | Termoizolacja i modernizacja instalacji grzewczych w budynkach użyteczności publicznej, gminnych i wielorodzinnych | | |
| Opis działania | Ocieplenie przegród zewnętrznych w budynkach gminnych , wymiana okien, modernizacja kotłowni, modernizacja instalacji c.o. | | |
| Zmniejszenie zużycia energii MWh | 125 MWh | Zmniejszenie emisji MgCO2 | 25 MgCO2 |
| Szacowany koszt | 1 045 000,00 zł | | |
| Korzyści społeczne | <ul style="list-style-type: none"> - zmniejszenie kosztów utrzymania budynków - zmniejszenie emisji CO2 | | |

Działanie nr 5. - WPROWADZENIE MONITORINGU ENERGETYCZNEGO BUDYNKÓW – BUDYNKI PUBLICZNE, W TYM AUDYTY ENERGETYCZNE

| | | | |
|---|--------|--|-----------------------|
| Sektor Docelowy | | Budynki użyteczności publicznej | |
| Organ Zarządzający | | Urząd Gminy | |
| Rodzaj działania | | Wymiana systemów grzewczych na nowocześniejsze | |
| Opis działania | | Wymiana kotłów gazowych na gazowe wraz z modernizacją instalacji | |
| Zmniejszenie zużycia energii MWh | 17 MWh | Zmniejszenie emisji MgCO ₂ | 3,5 MgCO ₂ |
| Szacowany koszt | | 250 000,00 zł | |
| Korzyści społeczne | | <ul style="list-style-type: none"> - zmniejszenie kosztów utrzymania budynków - zmniejszenie emisji CO₂ | |

Działanie nr 6 - KOMUNALNE OŚWIETLENIE PUBLICZNE

| | | | |
|---|--|---------------------------------------|------------------------|
| Sektor Docelowy | Sołectwa | | |
| Organ Zarządzający | Urząd Gminy | | |
| Rodzaj działania | Komunalne oświetlenie publiczne | | |
| Opis działania | Wymiana oświetlenia ulicznego na bardziej efektywne energetycznie LED, zastosowanie automatyki sterowania oświetleniem, wykorzystanie OZE do oświetlania pojedynczych latarni lub znaków drogowych | | |
| Zmniejszenie zużycia energii MWh | 28,3 MWh | Zmniejszenie emisji MgCO ₂ | 33,5 MgCO ₂ |
| Szacowany koszt | 1 300 000,00 zł | | |
| Korzyści społeczne | ⇒ zmniejszenie emisji CO ₂ , ⇒ poprawa jakości życia mieszkańców, | | |

Działanie nr 7 - LOKALNE WYTWARZANIE ENERGII SŁONECZNEJ

| | | | |
|---|--|---|-----------------------|
| Sektor Docelowy | Budynki mieszkalne | | |
| Organ Zarządzający | Urząd Gminy | | |
| Rodzaj działania | Instalacja dachowych paneli fotowoltaicznych | | |
| Opis działania | Budowa elektrowni fotowoltaicznych na dachach budynków publicznych | | |
| Zmniejszenie zużycia energii MWh | 220 MWh | Zmniejszenie emisji MgCO₂ | 260 MgCO ₂ |
| Szacowany koszt | 1 120 000 zł | | |
| Korzyści społeczne | <ul style="list-style-type: none">⇒ poprawa jakości życia mieszkańców⇒ poprawa stanu środowiska przyrodniczego⇒ zmniejszenie emisji CO₂ | | |

Działanie nr 8 - WPROWADZENIE MONITORINGU ENERGETYCZNEGO BUDYNKÓW

| | | | |
|---|---|---------------------------------------|------------------------|
| Sektor Docelowy | Budynki, budynki komunalne i publiczne | | |
| Organ Zarządzający | Urząd Gminy | | |
| Rodzaj działania | Wprowadzenie monitoringu energetycznego budynków | | |
| Opis działania | Poprawa efektywności energetycznej budynków w tym audyty energetyczne | | |
| Zmniejszenie zużycia energii MWh | 10,5 MWh | Zmniejszenie emisji MgCO ₂ | 12,5 MgCO ₂ |
| Szacowany koszt | 350 000 zł | | |
| Korzyści społeczne | - zmniejszenie kosztów utrzymania budynków - zmniejszenie emisji CO ₂ | | |

Działanie nr 9 - LOKALNE WYTWARZANIE ENERGII SŁONECZNEJ

| | | | |
|---|--|---------------------------------------|----------------------|
| Sektor Docelowy | Budynki, budynki komunalne i publiczne | | |
| Organ Zarządzający | Urząd Gminy | | |
| Rodzaj działania | Instalacja dachowych paneli fotowoltaicznych | | |
| Opis działania | Budowa elektrowni fotowoltaicznych na dachach budynków publicznych | | |
| Zmniejszenie zużycia energii MWh | 33 MWh | Zmniejszenie emisji MgCO ₂ | 39 MgCO ₂ |
| Szacowany koszt | 140 000 zł | | |
| Korzyści społeczne | <ul style="list-style-type: none">⇒ poprawa jakości życia mieszkańców⇒ poprawa stanu środowiska przyrodniczego⇒ zmniejszenie emisji CO₂ | | |

Działanie nr 10 - WSPÓŁPRACA Z OBYWATELAMI

| | | | |
|---|--|---------------------------------------|---|
| Sektor Docelowy | Miejscowości gminne | | |
| Organ Zarządzający | Urząd Gminy | | |
| Rodzaj działania | Budowa ścieżek rowerowych | | |
| Opis działania | Budowa ścieżek rowerowych oraz niezbędnej infrastruktury, wdrożenie roweru gminnego. | | |
| Zmniejszenie zużycia energii MWh | - | Zmniejszenie emisji MgCO ₂ | - |
| Szacowany koszt | 150 000,00 zł | | |
| Korzyści społeczne | | | |

Działanie nr 11 - LOKALNE WYTWARZANIE ENERGII

| | | | |
|---|---|---------------------------------------|-------------------------|
| Sektor Docelowy | Miejscowości gminne | | |
| Organ Zarządzający | Urząd Gminy | | |
| Rodzaj działania | Budowa biogazowni o mocy 1 MW | | |
| Opis działania | Budowa biogazowni o mocy 1 MW w oparciu o lokalne substraty | | |
| Zmniejszenie zużycia energii MWh | 8 200 MWh | Zmniejszenie emisji MgCO ₂ | 9 700 MgCO ₂ |
| Szacowany koszt | 10 000 000,00 zł | | |
| Korzyści społeczne | | | |

Działanie nr 12 - DZIAŁANIA EDUKACYJNE I ORGANIZACYJNE

| | | | |
|---|---|---|---|
| Sektor Docelowy | Miejscowości gminne | | |
| Organ Zarządzający | Urząd Gminy | | |
| Rodzaj działania | Działania edukacyjne i promocyjne | | |
| Opis działania | Uzupełniająca edukacja szkolna, spotkania konsultacyjne dla mieszkańców, opracowanie i upowszechnianie materiałów promocyjnych, prowadzenie polityki polegającej na uwzględnianiu w zamówieniach publicznych aspektów ochrony środowiska, powołanie pełnomocnika ds. energii i emisji | | |
| Zmniejszenie zużycia energii MWh | - | Zmniejszenie emisji MgCO₂ | - |
| Szacowany koszt | 30 000 zł | | |
| Korzyści społeczne | | | |

Działanie nr 13 - Budynki komunalne - wyposażenie/urządzenia komunalne

| | | | |
|---|---|---------------------------------------|------------------------|
| Sektor Docelowy | Miejscowości gminne | | |
| Organ Zarządzający | Urząd Gminy | | |
| Rodzaj działania | wyposażenie/urządzenia komunalne (budynki publiczne) | | |
| Opis działania | <ul style="list-style-type: none">- Zastosowanie automatyki sterowania oświetleniem,- Inteligentne oświetlenie wewnątrz budynków (fotokomórki, czujniki natężenia światła)- Stopniowa wymiana w biurach sprzętu biurowego (ITC), urządzeń elektrycznych (klimatyzatory, podgrzewacze wody, AGD) | | |
| Zmniejszenie zużycia energii MWh | 1,05 MWh | Zmniejszenie emisji MgCO ₂ | 1,24 MgCO ₂ |
| Szacowany koszt | 40 000 zł | | |
| Korzyści społeczne | | | |



Finansowanie przedsięwzięć

RPO dla woj. Lubelskiego - Gospodarka Niskoemisyjna

| Oś priorytetowa | Cel tematyczny | Priorytet inwestycyjny | Wsparcie UE [mln zł] |
|--|--|--|----------------------|
| Oś priorytetowa 4 Energia przyjazna środowisku | Wspieranie przejścia na gospodarkę niskoemisyjną we wszystkich sektorach | Promowanie produkcji i dystrybucji odnawialnych źródeł energii | 417,9 |
| | | Promowanie wytwarzania energii elektrycznej i ciepła w wysokosprawnej kogeneracji | 149,3 |
| Oś Priorytetowa 5 Efektywność energetyczna | Wspieranie przejścia na gospodarkę niskoemisyjną we wszystkich sektorach | Promowanie efektywności energetycznej i użycia OZE w przedsiębiorstwach | 149,3 |
| | | Wspieranie efektywności energetycznej i wykorzystywania odnawialnych źródeł energii w budynkach publicznych i sektorze mieszkaniowym | 238,8 |
| Oś Priorytetowa 6 Gospodarka niskoemisyjna | Wspieranie przejścia na gospodarkę niskoemisyjną we wszystkich sektorach | Promowanie strategii niskoemisyjnych dla wszystkich typów obszarów, | 477,5 |

RPO dla woj. Lubelskiego - Gospodarka Niskoemisyjna (c.d.)

| Oś priorytetowa | Cel tematyczny | Priorytet inwestycyjny | Wsparcie UE [mln zł] |
|--|---|---|----------------------|
| Oś Priorytetowa 7 Ochrona środowiska i efektywne wykorzystanie zasobów | Promowanie dostosowania do zmian klimatu, zapobiegania ryzyku i zarządzania ryzykiem | Promowanie inwestycji ukierunkowanych na konkretne rodzaje ryzyka, zapewniających odporność na klęski żywiołowe oraz stworzenie systemów zarządzania klęskami żywiołowymi | 119,4 |
| | Ochrona środowiska naturalnego i efektywności wykorzystania zasobów | Zaspokojenie znaczących potrzeb w zakresie inwestycji w sektorze gospodarki odpadami, tak aby wypełnić zobowiązania wynikające z prawa unijnego | 42,64 |
| | Zaspokojenie znaczących potrzeb w zakresie inwestycji w sektorze gospodarki wodnej, tak aby wypełnić zobowiązania wynikające z prawa unijnego | Osiągnięcie i utrzymanie dobrego stanu wód powierzchniowych i podziemnych województwa. | 417,9 |
| | Ochrona i przywrócenie różnorodności biologicznej, ochrona i rekultywacja gleby oraz promowanie usług ekosystemowych, | Zachowanie i wzmocnienie różnorodności biologicznej i krajobrazowej województwa. | 29,9 |

PROW - Program Rozwoju Obszarów Wiejskich 2014 – 2020

- PROW 2014 – 2020 będzie realizował wszystkie sześć priorytetów wyznaczonych dla unijnej polityki rozwoju obszarów wiejskich na lata 2014 – 2020, a mianowicie:
 1. Ułatwianie transferu wiedzy i innowacji w rolnictwie, leśnictwie i na obszarach wiejskich.
 2. Poprawa konkurencyjności wszystkich rodzajów gospodarki rolnej i zwiększenie rentowności gospodarstw rolnych.
 3. Poprawa organizacji łańcucha żywnościowego i promowanie zarządzania ryzykiem w rolnictwie.
 4. Odtwarzanie, chronienie i wzmacnianie ekosystemów zależnych od rolnictwa i leśnictwa.
 5. **Wspieranie efektywnego gospodarowania zasobami i przechodzenia na gospodarkę niskoemisyjną i odporną na zmianę klimatu w sektorach: rolnym, spożywczym i leśnym.**
 6. Zwiększanie włączenia społecznego, ograniczanie ubóstwa i promowanie rozwoju gospodarczego na obszarach wiejskich.
- Planuje się, że łączne środki publiczne przeznaczone na realizację PROW 2014-2020 wyniosą **13 513 295 000 euro**, w tym: 8 598 280 814 z budżetu UE (EFRROW) i 4 915 014 186 euro wkładu krajowego.
- W ramach PROW 2014-2020 będzie realizowanych łącznie 14 działań,

PROGRAM OPERACYJNY POLSKA WSCHODNIA 2014 – 2020

- ▶ **Dodatkowe wsparcie dla Polski Wschodniej – województw: lubelskiego, podlaskiego, podkarpackiego, świętokrzyskiego i warmińsko-mazurskiego;**
- ▶ **Wartość wsparcia - 2,117 mld euro;**
- ▶ **Program będzie wpisywał się w cztery cele tematyczne:**
 - CT 1. Wspieranie badań naukowych, rozwoju technologicznego i innowacji**
 - CT 3. Podnoszenie konkurencyjności małych i średnich przedsiębiorstw, sektora rolnego oraz sektora rybołówstwa i akwakultury**
 - CT 4. Wspieranie przejścia na gospodarkę niskoemisyjną we wszystkich sektorach**
 - CT 7. Promowanie zrównoważonego transportu i usuwanie niedoborów przepustowości w działaniu najważniejszych infrastruktur sieciowych**